

ПРОГРАММА

**по созданию Ресурсного учебно-методического центра
на базе ГАПОУ «Бугульминский строительно-технический
колледж» на период 2019-2020 гг.**

1. Обоснование выбора профессий/специальностей для реализации программ инклюзивного профессионального образования и количества обучаемых лиц с инвалидностью и ОВЗ.

1.1.Целью создания ресурсного учебно-методического центра в ГАПОУ «Бугульминский строительно-технический колледж» (далее - ГАПОУ «БСТК») является обеспечение условий для получения среднего профессионального образования людьми с ограниченными возможностями здоровья (далее - ОВЗ), обеспечение взаимодействия профессиональных образовательных организаций, осуществляющих инклюзивное образование, общественных организаций инвалидов, предприятий и других организаций, участвующих в решении вопросов поддержки и жизнеустройства инвалидов.

1.2.Выбор направления обусловлен следующим факторами:

1. Профессии и специальности в сфере промышленности и строительства в полной мере соответствуют потребностям экономики Республики Татарстан.

2. Выбор профессий и специальностей по направлению «Строительство» соответствует рекомендациям медико-социальной комиссии и специалистов психолого-медико-педагогической комиссии для лиц с инвалидностью и ОВЗ по широкому спектру нозологий (заболевания связанные с нарушением слуха, нарушением зрения, нарушением ОДА (ВК, НК), соматические заболевания).

3. Выбор данного направления позволяет обеспечить оптимальную адаптацию учебного процесса в соответствии с потребностями лиц с инвалидностью и ОВЗ, максимально эффективно использовать

возможности дистанционных образовательных технологий.

1.3.Целью данной Программы является обеспечение доступного качественного профессионального образования инвалидов и лиц с ОВЗ через концентрацию ресурсов профессиональных образовательных организаций Республики Татарстан и для реализации региональной стратегии, обеспечивающей необходимые условия для обучения и профессиональной подготовки молодежи и взрослых.

2. Целевыми показателями результатов реализации РУМЦ являются:

2.1. Структура подготовки кадров (инвалидов и лиц с ОВЗ) по программам профессионального образования: удельный вес студентов с инвалидностью и ОВЗ обучающихся по направлению «Строительство» составляет около 40% в общем количестве контингента с инвалидностью и ОВЗ.

2.2. Удельный вес студентов из числа инвалидов и лиц с ОВЗ, проживающих в общежитии, в общей численности студентов, нуждающихся в общежитии составляет 100%.

2.3. Удельный вес численности руководящих и педагогических работников, прошедших повышение квалификации по вопросам инклюзивного образования составляет 56%.

2.4. Обеспечение сетевого взаимодействия профессиональных образовательных организаций, осуществляющих инклюзивное обучение, общественных организаций инвалидов, предприятий – потенциальных заказчиков кадров и других организаций, участвующих в решении вопросов поддержки и жизнеустройства инвалидов.

3. Ожидаемые конечные результаты реализации Программы:

3.1. Апробированы адаптированные основные профессиональные образовательные программы (далее – ОПОП) для обучения лиц с инвалидностью и ОВЗ по направлению «Строительство» (5 ед.).

3.2. Разработан и апробирован на практике кейс результативных педагогических технологий, продуктивных методов и форм организации обучения лиц с инвалидностью и ОВЗ по направлению «Строительство».

3.3. Сформирована база учебно-методических материалов для проведения дистанционных курсов и новые интерактивные модули по профессиям/специальностям по направлению «Строительство».

3.4. Наполнен содержанием выделенный образовательный сегмент в сети Интернет для поддержки обучения с применением дистанционных образовательных технологий лиц с инвалидностью и ОВЗ.

3.5. Подготовлены соревновательные площадки по 3 компетенциям регионального чемпионата профессионального мастерства для людей с инвалидностью «Абилимпикс» (Малярное дело, Столярное дело, Кондитерское дело).

3.6. Сформирована программа содействия трудоустройству лиц с инвалидностью и ОВЗ и закреплению на рабочих местах по направлению «Строительство».

4. Состав участников и партнеров реализации мероприятий

Программы РУМЦ

4.1. Участниками реализации мероприятий программы РУМЦ являются: студенты с инвалидностью и ОВЗ, преподаватели и специалисты профессиональных образовательных организаций, родители студентов.

4.2. Партнерами реализации мероприятий Программы РУМЦ являются:

Партнеры	Функционал
Министерство образования и науки РТ; Министерство строительства, архитектуры и ЖКХ РТ; Министерство труда, занятости и социальной защиты РТ	Сотрудничество по предоставлению консультационной, методической и информационно-аналитической поддержки
Центр занятости населения	Предоставление сведений о наличии

Бугульминского муниципального района	кадровой потребности в том числе инвалидов и лиц с ОВЗ (банк вакансий) по заявкам работодателей
Работодатели: ООО «Производственно-строительная база -2»; ООО «Мебельная фабрика»; ООО «Участок ремонта и строительства жилья»; ООО «Нефтяник-СтройРемСервис»; ФФБУЗ «Центр гигиены и эпидемиологии в РТ»; ПАО «Бугульминский механический завод»	Предоставление рабочих мест для организации практического обучения с учетом архитектурной доступности и последующего трудоустройства
Центр социального обслуживания населения «Радуга»; Социальный приют для детей и подростков «ЯЛКЫН»; ГАУ социального обслуживания «Реабилитационный центр для детей и подростков с ограниченными возможностями «Возрождение»	Партнерство в рамках целевых программ, направление инвалидов на учебу в ГАПОУ «БСТК», создание региональных банков данных, поддержка социокультурной реабилитации студентов-инвалидов и лиц с ОВЗ
ГБОУ «Бугульминская школа-интернат для детей с ограниченными возможностями здоровья»; ГБОУ «Бугульминская школа №10 для детей с ограниченными возможностями здоровья»; ГБОУ «Сокольская школа-интернат для детей с ограниченными возможностями здоровья»	Сотрудничество по вопросам обеспечения преемственности в образовании лиц с инвалидами и ОВЗ
ГАОУ ДПО «Институт развития образования РТ, ФГБНУ «Институт педагогики, психологии и социальных проблем»	Сотрудничество по подготовке и переподготовке педагогических кадров для обучения инвалидов, дистанционного обучения студентов-инвалидов и студентов с ОВЗ
"Бугульминское городское и районное общество инвалидов"	Направление на допрофессиональную подготовку и обучение инвалидов и лиц с ОВЗ, проведение совместных социокультурных мероприятий
МБУ здравоохранения «Бугульминская центральная районная больница»	Оказание медицинской и консультативной помощи

5. Описание модели РУМЦ

5.1. Обоснование актуальности создания и функционирования РУМЦ

Разработка модели РУМЦ вызвана необходимостью обеспечения условий для получения среднего профессионального образования людьми

с инвалидностью и ОВЗ и модернизацией региональной системы инклюзивного образования посредством совершенствования образовательной, инновационной, методической деятельности в процессе консолидации профессиональных образовательных организаций, реализующих программы среднего профессионального образования, и эффективного использования их ресурсов (образовательных, кадровых, научно-методических, информационных, материально-технических, финансовых).

5.2. Задачами РУМЦ являются:

- методическое и информационно-аналитическое обеспечение деятельности образовательных организаций, реализующих программы СПО, для обучения инвалидов и лиц с ОВЗ по данному направлению;
- разработка основных профессиональных образовательных программ, контрольно-измерительных материалов (ФОС) с участием работодателей;
- разработка и апробация программ, модулей, контрольно-измерительных материалов для обучающихся с инвалидностью и ОВЗ;
- разработка методических рекомендаций по трансляции лучших практик подготовки лиц с инвалидностью и ОВЗ с различной нозологией; по формированию программ содействия трудоустройству инвалидов и лиц с ОВЗ и их закреплению на рабочих местах;
- разработка перечня оборудования, необходимого для подготовки обучающихся с инвалидностью и ОВЗ различных нозологических групп по программам СПО;
- повышение квалификации руководящих и педагогических работников ПОО по вопросам инклюзивного образования.

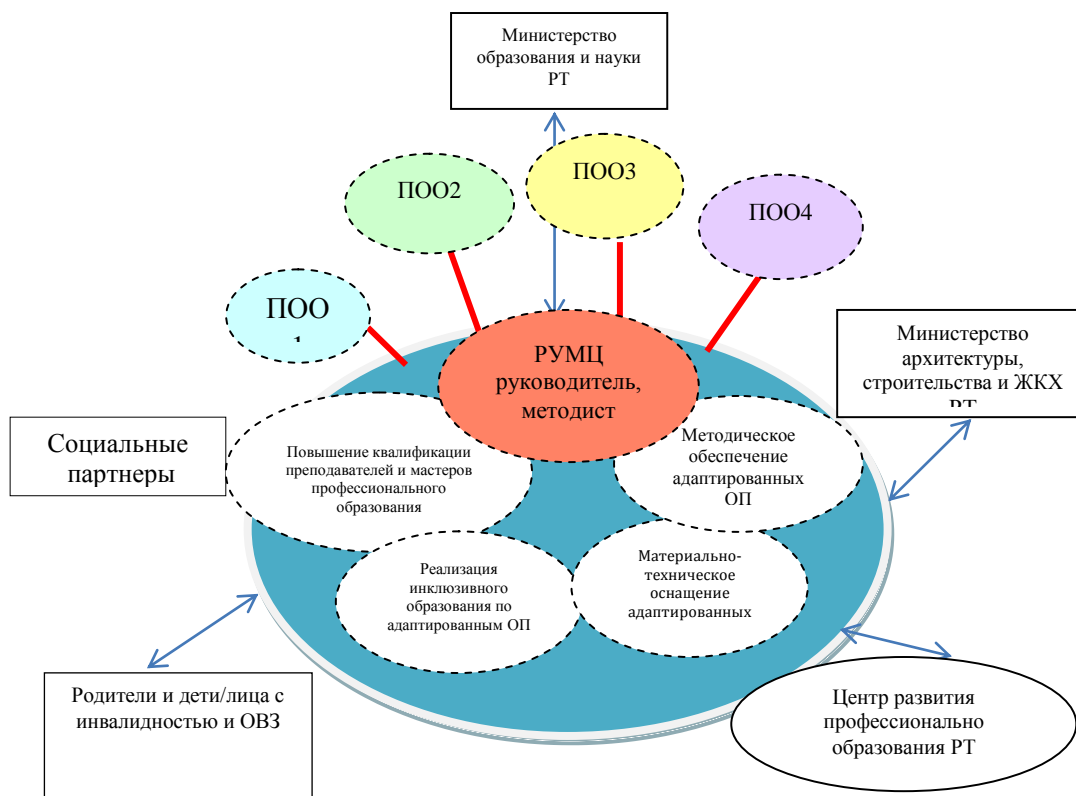
6. Организационное обеспечение РУМЦ

6.1. Организационная структура представляет собой взаимосвязанные по общим направлениям деятельности: Министерство образования и науки РТ, Министерство архитектуры, строительства и

ЖКХ РТ, Центр развития профессионального образования РТ, профессиональные образовательные организации, социальные партнеры, родители и обучающиеся с ОВЗ и инвалидностью.

Штатными сотрудниками, привлеченными к реализации функций РУМЦ, являются: оператор РУМЦ – 1 ед. (заместитель директора по учебно-производственной работе); менеджеры направлений – 3 ед. (заместитель директора учебно-воспитательной работе; руководитель методической службы; заведующий производственными практиками); социальный педагог – 1 ед., психолог – 1 ед., сурдопереводчик – 2 ед.

Организационная структура РУМЦ



В РУМЦ формируются стажировочные площадки, региональные методические объединения, педагогические (научно-педагогические) лаборатории.

6.2. Инфраструктурное обеспечение создания РУМЦ будет включать в себя: 3 здания и сооружения, расположенных по адресу: ул. В. Ленина, д.127; ул. Г. Гафиатуллина д. 25; ул. Тупиковая, д.14. Общая площадь всех

помещений, рассчитанная на 1540 посадочных мест составляет 19234 м², в том числе:– площадь общежитий – 3512 м²;–спортивных залов – 360 м².

В структуру РУНК вошли структурные подразделения ООО «Жил-Сервис» и ООО «Феликс», оказавшие спонсорскую помощь в улучшении материально-технической базы лабораторий и мастерских: «Лаборатория малярных и декоративных работ» и «Мастерская монтажа каркасно-обшивных конструкций».

Имеются ресурсы для обеспечения электронного обучения с применением дистанционных образовательных технологий. Количество электронных учебных изданий (включая учебники и учебные пособия) составляет 462 наименований. Перечень электронных учебных изданий, соответствующих направлению «Строительство» – 32 единицы. В учебных аудиториях компьютеры соединены в единую компьютерную сеть и подключены к услугам Интернет для учебных целей.

6.3.Ресурсное обеспечение создания РУНЦ соответствует Перечню необходимого оборудования, указанного в таблице:

Перечень необходимого оборудования, на которые планируется направить средства федерального бюджета (направления расходов)	Объем средств, запрашиваемый из средств федерального бюджета (тыс. рублей)
<p>1.Образовательные программы, учебно-методические материалы, программное обеспечение для целей инклюзивного профессионального образования по направлению «Строительство».</p> <p>В том числе:</p> <ul style="list-style-type: none"> - адаптированная основная образовательная программа полного среднего образования слабослышащих и позднооглохших обучающихся; - коррекционно-развивающая программа для старших школьников с нарушениями слуха «Учимся общаться»; - разработка электронного учебно-методического комплекса для лиц с ОВЗ; -программное обеспечение для организации видеоконференции; - экватор – программно-индикаторный комплекс; - программа экранного увеличения. 	556,00
2. Оборудование для реализации инклюзивного образования:	

<ul style="list-style-type: none"> - цифровая модульная система для работы с текстом и управления различными компонентами информационного пространства SmartView 360; - универсальное цифровое устройство для чтения, прослушивания и управления различными компонентами информационного пространства VictorReaderStream; - многофункциональный портативный сканер для работы с текстом ZoomEx; - модуль для цифровой обработки информации и создания электронных версий компонентов информационной среды; - программируемая клавиатура IntelliKeys; - стационарная индукционная система для больших аудиторий -электроакустическое оборудование коллективного пользования ATU 30 (на группу из 6 и 10 человек); - инфракрасный динамик-усилитель; - электроакустическая аппаратура для определения слухового поля и индивидуальной реабилитации SUVAG 2S; - электроакустическая аппаратура коллективного пользования, позволяющая работать по верботональному методу в группе детей с нарушениями слуха и речи из 4-6 обучающихся VERBOTON VT 42; - многоканальный слуховой радиопередатчик FM Genie; - серверное оборудование; -автоматизированное рабочее место для учеников с нарушенным слухом и слабослышащих людей № 1; -бегущая строка. Светодиодное табло зеленого свечения; -многофункциональный комбинированный класс для адаптации инвалидов к трудовой деятельности «Профи-01»; - беспроводная кнопка компьютерная SimplyWorks Switch 125; - ресивер SimplyWorks Receive. 	1500,00
<p>3. Специальное оборудование для осуществления образовательной деятельности инвалидов и лиц с ОВЗ по программам СПО с применением электронного обучения и дистанционных образовательных технологий по направлению «Строительство».</p> <p>В том числе:</p> <ul style="list-style-type: none"> - комплект стендов «Инженерная графика и начертательная геометрия» (8шт) УП5886; - комплекты учебно-лабораторного оборудования «Механические свойства материалов»; - интерактивный комплексный 3D макет «Архитектор» УП5096; -комплект наглядно-демонстрационного оборудования «Теплопроводность материалов» УП5192; - учебные комплексы «Технология отделочных работ» УП5098, «Технология работ по устройству защитных и изоляционных покрытий» УП5097; - стенды электрифицированные «Техника безопасности при ведении строительных работ» УП5103, «Устройство и принцип работы лазерного дальномера» УП5100, «Устройство и принцип работы нивелира» УП5101, «Устройство и принцип работы теодолита» УП5102; 	3 944, 00

<ul style="list-style-type: none"> - макеты конструкций облицовочного покрытия плиточного пола в разрезе УП5931; - автоматизированное рабочее место человека с ограниченными возможностями Комфорт ИС0019; - комплект учебно-лабораторного оборудования «Механические свойства материалов» УП6300; - комплект учебно-лабораторного оборудования «Основы сопротивления материалов» УП6202; - комплект учебно-лабораторного оборудования «Электрические цепи и основы электроники» ЭЦОЭ-СР (адаптированный для людей с ограниченными возможностями) ИС0119; - комплект учебно-лабораторного оборудования «Основы электропривода» ОЭ-СР-1 (адаптированный для людей с ограниченными возможностями) ИС0120; - комплект учебно-лабораторного оборудования «Теоретические основы электротехники и основы электроники» (адаптированный для людей с ограниченными возможностями) ИС0121 	Итого: 6 000,00
--	------------------------

**Перечень мероприятий, на которые планируется
направить средства регионального бюджета
(направление расходов)**

Перечень мероприятий, на которые планируется направить средства регионального бюджета (направления расходов)	Объем средств, предусмотренный в бюджете Республики Татарстан (тыс. рублей)
1. Оборудование санитарно-гигиенических помещений, переоборудование и приспособление раздевалок, спортивных и актовых: залов, столовых, библиотек, учебных кабинетов, кабинетов педагогов-психологов, учителей-логопедов, комнат психологической разгрузки, медицинских кабинетов, создание информационных: уголков с учётом особых потребностей инвалидов, установка подъёмных устройств и т.д.	1 800, 0
2. Специальное оборудование для осуществления образовательной деятельности для инвалидов по программам СПО по направлению «Строительство».	2 544,8
	Итого: 4 344,8

Общий объём финансирования Программы предполагает 10 344,8 тыс. руб., в том числе:

- 6 000,00 тыс. рублей федеральный бюджет;
- 4 344,8 тыс. рублей региональный бюджет.

7. Информация о наличии у РУНЦ банка адаптированных программ

7.1. Перечень адаптированных образовательных программ среднего профессионального образования в РУМЦ находится в открытом доступе на сайте колледжа: <http://bugstk.ru>, вкладка «Учебная работа», далее «Инклюзивное образование».

7.2. Аннотации к рабочим программам учебных дисциплин и профессиональных модулей по специальности 08.02.01 «Строительство и эксплуатация зданий и сооружений» <http://bugstk.ru>, вкладка «Учебная работа», далее «Инклюзивное образование» представлены в таблице.

№ п/п	Наименование рабочей программы	Аннотация к рабочей программе
1.	ОУД.08 Астрономия	Астрономия затрагивает вопросы существования человека в окружающем мире и в ней концентрируются основные противоречия между бытием человека и его сознанием, максимальная нагрузка – 54 часа.
2.	ОУД.11 Обществознание	В результате освоения содержания учебной дисциплины студенты достигают личностных, метапредметных и предметных результатов, максимальная нагрузка – 162 часа.
3.	ОГСЭ.01 Основы философии	Цель: ориентироваться в общих философских проблемах бытия, познания, ценностей, свободы и смысла жизни как основе формирования культуры гражданина и будущего специалиста, максимальная нагрузка – 72 часа.
4.	ОП.01 Техническая механика	Обучающийся должен знать основные понятия и аксиомы теоретической механики, методики решения задач по теоретической механике, сопротивлению материалов, основы конструирования деталей и сборочных единиц, максимальная нагрузка – 210 часов.
5.	ОП.04 Основы геодезии	Целями освоения учебной дисциплины является формирование у студентов знаний и навыков выполнения инженерно-геодезических работ для целей проектирования, строительства, реконструкции и эксплуатации сооружений, максимальная нагрузка – 120 часов;
6.	ОП.07 Безопасность жизнедеятельности	Цель освоения учебной дисциплины - приобретение знаний и умений, необходимых для сохранения своей жизни и здоровья, для обеспечения безопасности человека в современных экономических и социальных условиях – 102 часа.
7.	МДК.01.01 Проектирование	Овладение видом профессиональной деятельности - участие в проектировании зданий и сооружений,

	зданий и сооружений	максимальная нагрузка – 384 часа.
8.	МДК.01.02 Проект производства работ	Результатом освоения программы профессионального модуля является овладение обучающимися видом профессиональной деятельности - участие в проектировании зданий и сооружений, максимальная нагрузка – 381 час.
9.	МДК.04.01 Эксплуатация зданий	Цель - формирование общих и профессиональных компетенций, соответствующих виду профессиональной деятельности - организация видов работ при эксплуатации и реконструкции строительных объектов, максимальная нагрузка – 435 часов.
10.	МДК.04.02 Реконструкция зданий	Цель - формирование общих и профессиональных компетенций, соответствующих виду профессиональной деятельности - организация видов работ при эксплуатации и реконструкции строительных объектов, максимальная нагрузка – 435 часов.
11.	МДК 03.01 Управление деятельностью структурных подразделений при выполнении строительно-монтажных работ	Цель – освоение видом профессиональной деятельности - организация деятельности структурных подразделений при выполнении строительно-монтажных работ, эксплуатации и реконструкции зданий и сооружений и соответствующих профессиональных компетенций, максимальная нагрузка – 435 часов.
12.	ОП.03 Основы электротехники	В результате освоения учебной дисциплины обучающийся должен уметь пользоваться электрофицированным оборудованием, максимальная нагрузка – 90 часов.
13.	ОП.01 Инженерная графика	В результате освоения учебной дисциплины студент должен уметь: выполнять графические изображения технологического оборудования и технологических схем в ручной и машинной графике; максимальная нагрузка – 210 часов.
14.	ОП.05 Информационные технологии в профессиональной деятельности	Цель – уметь применять программное, обеспечение, компьютерные и телекоммуникационные средства в профессиональной деятельности, максимальная нагрузка – 90 часов.
15.	ЕН.03 Экологические основы природопользования	Изучение данной дисциплины способствует личностному развитию обучающегося, формированию профессиональных и общих компетенций, максимальная нагрузка – 48 часов.

7.3. Информация об обучении на базе РУМЦ инвалидов и людей с ОВЗ по образовательным программам СПО.

№ п/п	Код профессии, специальности	Наименование образовательной программы
1.	08.02.01	Строительство и эксплуатация зданий и сооружений
2.	08.01.06	Мастер сухого строительства

3.	18.01.02	Лаборант-эколог
4.	19.02.10	Технология продукции общественного питания
5.	43.01.09	Повар, кондитер

8. Структура управления Программой РУМЦ

Управление Программой осуществляют оператор и менеджеры направлений Программы. Контроль и организация комплексного мониторинга хода реализации Программы возлагаются на Координационный Совет, Педагогический Совет и Попечительский совет, в состав которых включены представители предприятий-партнеров, общественных организаций инвалидов. Структура управления Программой РУМЦ представлена на схеме.



9. Перечень мероприятий и действий по их выполнению

Мероприятия Программы РУМЦ представлены в таблице.

Год выполнения	Перечень мероприятий	Срок (период) выполнения
2019	1. Приобретение образовательных программ, учебно-методических материалов, программного обеспечения для целей инклюзивного профессионального образования, в том числе дистанционные образовательные программы.	март-апрель
	2. Консультирование инвалидов и лиц с ОВЗ, их родителей (законных представителей) по вопросам получения СПО в РУМЦ, создание и распространение рекламных материалов на сайте колледжа, в СМИ.	в течение года
	3. Создание организационной структуры РУМЦ, подбор и введение в штат необходимых специалистов.	март

4.Разработка адаптированных образовательных программ, моделей предоставления специальных образовательных услуг для обучающихся с ограниченными возможностями здоровья и инвалидов, включая внедрение в практику дистанционных образовательных технологий.	январь-март
5. Разработка локальной нормативно-правовой базы для функционирования РУМЦ.	март
6.Формирование информационного банка диагностических методик, программ, научно-методических разработок и рекомендаций по проблеме инклюзивного профессионального образования.	август-сентябрь
7.Проведение круглых столов, семинаров с представителями органов государственной власти, ПОО, работодателями по вопросам профессионального образования инвалидов и лиц с ОВЗ.	в течение года
8.Организация профориентационной работы с абитуриентами из числа инвалидов и лиц с ограниченными возможностями здоровья.	февраль-июнь
9.Набор студентов - инвалидов и лиц с ОВЗ на образовательные программы.	июнь-август
10.Оснащение оборудованием, в том числе приобретение специального учебного, реабилитационного, компьютерного оборудования, с учётом разнообразия особых образовательных потребностей и индивидуальных возможностей инвалидов и лиц с ОВЗ.	январь-июнь
11.Оснащение специальным оборудованием кабинетов для осуществления образовательной деятельности для инвалидов по программам среднего профессионального образования с применением дистанционных образовательных технологий.	март-апрель
12.Повышение квалификации, проведение стажировок педагогических и управленческих кадров по теме инклюзивного профессионального образования.	в течение года

10. Информация об опыте разработки конкурсных заданий и наличии экспертов для организации и проведения конкурсов профессионального мастерства «Абилимпикс»

10.1. Имеется опыт разработки конкурсных заданий и проведения сетевых и региональных чемпионатов профессионального мастерства «Абилимпикс» по направлению «Строительство» (*Приложение 3*).

10.2. В 2018 году 12 педагогических работников колледжа успешно повысили квалификацию по направлению «Содержательно-методические и технологические основы экспертирования конкурсов профессионального

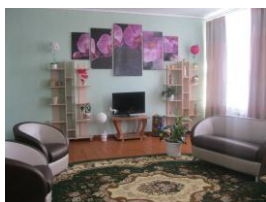
мастерства людей с инвалидностью» и получили удостоверения экспертов конкурсов «Абилимпикс» (Приложение 2).

11. Обоснование выбора профессиональной образовательной организации для участия в Программе

ГАПОУ «Бугульминский строительно-технический колледж», занимается подготовкой инвалидов и лиц с ОВЗ с 1990 года и имеет значительный опыт по организации работы с этой категорией лиц.

В колледже созданы условия для обучения инвалидов и лиц с ОВЗ: развитая учебно-материальная база; архитектурная, техническая и информационная доступность образовательной организации для различных категорий лиц с ОВЗ и инвалидностью; эффективная организация образовательного процесса; наличие системы социального партнерства и сетевого взаимодействия с другими образовательными организациями, общественными организациями и предприятиями-заказчиками кадров.

Инфраструктура колледжа представлена 3 учебными корпусами, 19 специализированными учебными и учебно-производственными мастерскими. Имеет 1 столовую на 150 посадочных мест, 1 общежитие, спортивный и тренажерный залы, стадион, тир, читальный зал на 70 посадочных мест, медицинский и процедурный кабинеты, кабинет педагога-психолога, комнату психологической разгрузки.



Здания колледжа находятся в центрах транспортных развязок города Бугульма. Транспортная доступность подтверждается разнообразием общественного транспорта. Схема движения городского автотранспорта из любой точки города (аэропорт, ж/д вокзал и автовокзал) позволяют обеспечивать удобную транспортную доступность с учетом проведения

региональных, всероссийских мероприятий. До учебного корпуса №1, расположенного по улице В. Ленина, д.127, идет городской транспорт: автобусы №1,4,6,11; маршрутные такси №7,9. До учебного корпуса №2, расположенного по улице Г. Гафиатуллина, идет городской транспорт: автобусы №1,2,5,11; маршрутные такси №7,12.



Колледж имеет опыт организации и сопровождения образовательного процесса лиц с инвалидностью и ОВЗ, что подтверждается призовыми местами на конкурсах профессионального мастерства.

В настоящее время фактическая численность обучающихся-инвалидов и лиц с ОВЗ составляет 120 человек. В колледже ведется подготовка по 17 образовательным программам среднего профессионального образования: по программам подготовки специалистов среднего звена обучаются 6 инвалидов, в том числе: с нарушением слуха - 3 чел.; с нарушением речи - 1 чел.; с нарушением зрения - 2 чел.; по программам подготовки квалифицированных рабочих и служащих обучаются 5 инвалидов, в том числе: с нарушением слуха - 3 чел.; с ограничением двигательных функций - 2 чел.

Профессиональное обучение организовано для лиц с ОВЗ в количестве 98 человек, из них имеют инвалидность 8 человек. Ежегодно количество обучающихся по направлению «Строительство» составляет около 40% от общего числа обучающихся среди инвалидов и лиц с ОВЗ.

В общежитии проживает 29 человек с ОВЗ и инвалидов.

Колледж обеспечен педагогическими кадрами, имеющими опыт работы с обучающимися из числа лиц с инвалидностью и ОВЗ. В 2016 году 2 педагога изучили программу повышения квалификации «Переводчик в сфере профессиональной коммуникации неслышащих (переводчик жестового языка)». В 2016 году 10 педагогов дополнительно освоили программу «Организация работы с обучающимися инвалидами и лицами с ОВЗ в образовательном пространстве ПОО» (Приложение 2).

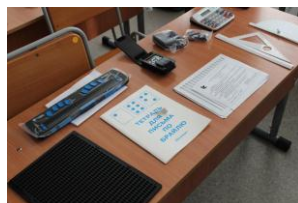
Колледж обладает определенной архитектурной доступностью. В ходе ремонтных работ установлены пандусы, отсутствуют пороги на входе в здания, туалеты оборудованы для лиц с ОВЗ и инвалидностью, в коридорах установлены направляющие поручни и мониторы, изменяется тип покрытия пола (по фактуре) перед препятствием.



Значительные меры предприняты в улучшении учебно-материальной базы. Выполнены ремонтные работы по созданию *архитектурной доступности*, приобретено инфраструктурное оборудование для студентов с инвалидностью различных нозологий (нарушения зрения, слуха, ОДА): кресла-коляски, столы для инвалидов с нарушениями опорно-двигательного аппарата; компьютеры (с адаптированными клавиатурами и мышками), интерактивное оборудование (12 интерактивных досок), звукоусиливающая аппаратура (система «Аурика»), системы увеличения изображения. Уровень материально-технического оснащения подтверждается наличием *трансформируемых аудиторий*. В образовательном процессе используется специально оборудованная аудитория, оснащенная столами-трансформерами.

Имеется *электронная система* организации учебного процесса. Создана специализированная учебная сеть, предоставляющая доступ к

учебным ресурсам. Учебные корпуса оборудованы доступом к wi-fi с мобильных устройств, функционирует конференц-зал с м/медийным оборудованием (сенсорная доска, плазменная панель), специализированным звукоусиливающим оборудованием (FM-система Phonak) для людей с нарушением слуха.



Колледж имеет положительный опыт взаимодействия с предприятиями: ООО «Производственно-строительная база – 2»; ООО «Мебельная фабрика»; ООО «Участок ремонта и строительства жилья»; ООО «БугульмаРемСервис», БМЗ ПАО "Татнефть" по организации практик и дальнейшему трудоустройству лиц с инвалидностью и ОВЗ. В результате работы, проводимой ГАПОУ «БСТК», доля трудоустроенных выпускников-инвалидов и лиц с ОВЗ в общем количестве выпускников колледжа составляет 98%. *Все предприятия – партнеры Программы РУМЦ имеют транспортную доступность для организации практик обучающихся из числа лиц с инвалидностью и ОВЗ, так как расположены в центральной части города Бугульма.*

Востребованность программ подготовки со стороны работодателей и обучающихся с инвалидностью и ОВЗ подтверждается наличием договоров о сотрудничестве с социальными партнерами (*Приложение 1*).



Опыт организации и сопровождения образовательного процесса лиц с инвалидностью и ОВЗ подтверждается призовыми местами на конкурсах

профессионального мастерства. На базе ГАПОУ «БСТК» состоялся сетевой этап Национального чемпионата профессионального мастерства среди людей с инвалидностью «Абилимпикс»-2017 года. Студенты колледжа являются призерами III Национального чемпионата профессионального мастерства среди людей с инвалидностью «Абилимпикс» в компетенциях «Малярное дело» и «Кондитерское дело».



Колледж имеет опыт профориентационной работы, трудоустройства обучающихся из числа инвалидов и лиц с ОВЗ: организована работа Центра по содействию трудоустройству, сформирован опыт проведения профессиональных проб в школах г. Бугульма.

Результатом совместной деятельности становится увеличение доли трудоустроенных выпускников из числа инвалидов, информирование родителей и обучающихся – выпускников об имеющихся вакансиях на региональных предприятиях; формирование банка вакансий.

Целевые показатели Программы

№ п/п	Целевой показатель	Единица измерения	Планируемое значение показателя	
			2019	2020
1.	Доля профессий/специальностей подготовки кадров РУМЦ, по которым разработаны и апробированы адаптированные образовательные программы и учебно-методические комплексы.	%	32	100
2.	Доля профессий/специальностей РУМЦ, по которым разработаны контрольно-измерительные материалы и фонды оценочных средств для текущей, промежуточной и итоговой аттестации.	%	32	100
3.	Доля разработанных онлайн курсов (с использованием дистанционных технологий)	%	18	90
4.	Количество адаптированных программ профессионального обучения и дополнительного профессионального образования, разработанных	ед.	5	17

	РУМЦ			
5.	Количество профессиональных образовательных организаций, включенных в сетевое взаимодействие по оказанию консалтинговых услуг	ед.	5	11
6.	Количество разработанных программ повышения квалификации по вопросам инклюзивного профессионального образования	ед.	2	5
7.	Численность руководящих и педагогических работников системы СПО, прошедших повышение квалификации по вопросам инклюзивного образования в РУМЦ	чел.	62	85
8.	Численность руководящих и педагогических работников системы СПО, принявших участие в конкурсах по профессиональному мастерству среди инвалидов и людей с ОВЗ «Абилимпикс» в качестве экспертов	чел.	12	21
9.	Количество разработанных РУМЦ заданий для проведения конкурсов профессионального мастерства «Абилимпикс» (не менее 5)	ед.	7	11
10.	Количество экспертов «Абилимпикс», прошедших повышение квалификации (не менее 5)	чел.	22	34
11.	Численность руководящих и педагогических работников системы СПО, входящих в состав советов по компетенциям конкурсов по профессиональному мастерству среди инвалидов и людей с ОВЗ «Абилимпикс»	чел.	12	34
12.	Доля студентов/выпускников профессиональных образовательных организаций, курируемых РУМЦ, занявших призовые места на конкурсах профессионального мастерства (уровня федерального округа, национального уровня)	%	1,6	2,5
13.	Доля студентов/выпускников из числа инвалидов и людей с ОВЗ профессиональных образовательных организаций, курируемых РУМЦ, занявших призовые места на конкурсах профессионального мастерства (регионального уровня, национального уровня)	%	36	41
14.	Доля студентов профессиональных образовательных организаций, обучающихся по образовательным программам, в реализации которых участвуют работодатели (включая организацию учебной и производственной практики, предоставление оборудования и материалов, участие в разработке образовательных программ и оценке результатов их освоения, проведении учебных занятий), в общей численности студентов профессиональных образовательных организаций	%	100	100
15.	Количество кейсов, содержащих описание лучших			

	практик реализации инклюзивного образования в системе среднего профессионального образования (в т.ч. в системе организации и проведения конкурсов профессионального мастерства)	ед.	2	5
16.	Количество образовательных организаций профессионального образования, курируемых РУМЦ, в которых обеспечены условия для получения среднего профессионального образования инвалидами и людьми с ограниченными возможностями здоровья, в том числе с использованием дистанционных образовательных технологий, сопровождение работы Советов по компетенциям конкурсов профессионального мастерства «Абилимпикс»	ед.	3	5

Ожидаемые показатели (индикаторы) реализации направления

№ п/п	Наименование показателя (индикатора)	Значение показателя (индикатора)	
		Базовое значение	Обязательства
		2018	2019
1	Доля образовательных организаций среднего профессионального образования, в которых обеспечены условия для получения среднего профессионального образования инвалидами и людьми с ограниченными возможностями здоровья, в том числе с использованием дистанционных образовательных технологий, в общем количестве таких организаций (%)	27	37
2	Доля студентов средних профессиональных образовательных организаций, обучающихся по образовательным программам, в реализации которых участвуют работодатели (включая организацию учебной и производственной практики, предоставление оборудования и материалов, участие в разработке образовательных программ и оценке результатов их освоения, проведения учебных занятий), в общей численности студентов (%)	92	96